



Infobrochure

KLJ-lokalen Zoersel

- Verhuur van Kampen -

KLJ Zoersel

De Reiger 29
2980 Zoersel

Huurverantwoordelijke

Brecht Jansegers (+32 473 74 50 48)
Kobe Torfs (+32 486 73 82 75)

Woord vooraf

Beste,

U hebt reeds ons lokaal gereserveerd voor een kamp of u denkt eraan het lokaal te huren. Deze brochure geeft u de nodige informatie om uw kamp goed voor te kunnen bereiden.

De brochure bevat eveneens enkele gebruiksaanwijzingen voor onder andere de vuren, de percolator, de verwarming...

Indien u vragen heeft of extra informatie wenst, kan u steeds contact opnemen met de huurverantwoordelijken van het lokaal via mail (verhuur.kljoersel@gmail.com) of via gsmnummer (Kobe Torfs: +32 486 73 82 75 en Brecht Jansegers: +32 473 74 50 48).

VZW Landelijke Verenigingen wenst u een aangenaam verblijf in het KLJ-lokaal!

Inhoudsopgave

1 Locatie	5
1.1 Ligging.....	5
1.2 Directe omgeving	6
2 Omgeving.....	6
2.1 Zoersel	6
2.1.1 Winkels en cafés	6
2.1.2 Bos & speelruimte	7
2.2 Sport en cultuur	8
2.2.1 Zwemmen	8
2.2.2 Sporthal.....	8
2.3 Kampvuur	9
3 Accommodatie	9
3.1 Infrastructuur	9
3.2 Slaapcapaciteit	10
4 Faciliteiten keuken	10
4.1 Servies en bestek.....	10
4.2 Kookpotten en algemeen keukenmateriaal	10
4.3 Industrieel vuur en oven	11
4.4 Percolator	11
4.4.1 Plaatsing van het toestel	11
4.4.2 Het gebruik.....	11
4.4.3 Koffiezetten	11
4.5 Koelkasten & flessenkoelers	12
4.6 Tapkraan	12
4.7 Tafels en stoelen	13
5 Afval.....	13
6 Checklist benodigdheden	14
7 Drank	14
8 Verwarming & brandalarm.....	14

9	Huurprijzen.....	15
10	Opkuis.....	15
10.1	Keuken	15
10.2	Grote zaal & andere lokalen	15
10.3	Sanitair	16
10.4	Douche- en wasruimte	16
11	Sleutel en betaling.....	16
12	Nuttige adressen en telefoonnummers.....	16
12.1	Verantwoordelijken lokaal.....	16
12.2	Hulpdiensten	17
12.3	Gemeente en politiediensten.....	17
12.4	Gevestigde geneesheren	17
12.5	Gevestigde apothekers	17
13	Huisreglement.....	18
13.1	Algemeen	18
	Bijlage 1	20

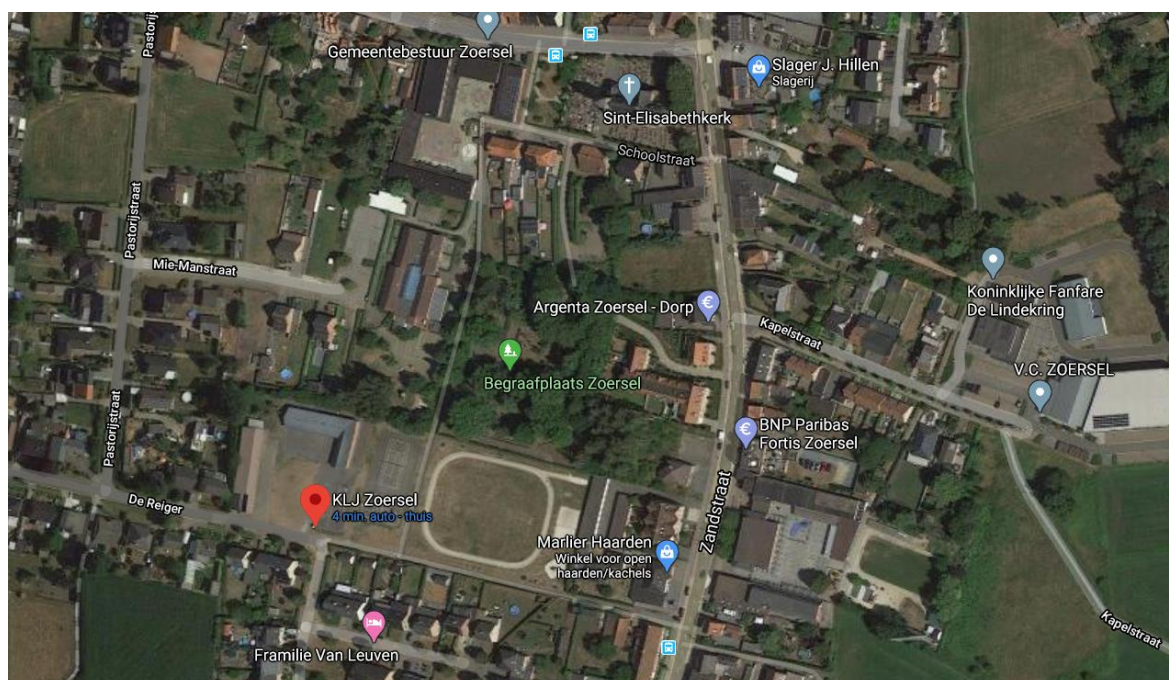
1 Locatie

1.1 Ligging

Het KLJ-lokaal is gelegen nabij het gemeentelijk speelplein: “het Kiekeboeplein” in de dorpskern van Zoersel op het volgende adres:

De Reiger 29

2980 Zoersel



1.2 Directe omgeving

Het KLJ-lokaal situeert zich naast het meest hoogstaande gemeenteplein in Zoersel en omstreken dewelke een voetbal -, tennis -, basketbal – en beachvolleybalveld bevat met daarenboven nog een looppiste, skatepark, pingpongtafel en verspringbak. Deze mogen allen gebruikt worden bij het afhuren van het lokaal. Parkeren is mogelijk op het grasveldje voor het KLJ-lokaal en op de parking van de Zoerselse pingpongclub (TTC Zoersel). Zie **bijlage 1** voor foto's.

2 Omgeving

2.1 Zoersel

Zoersel is een dorp gelegen in de provincie Antwerpen. Halle en Sint-Antonius zijn de deelgemeenten van Zoersel en zo telt deze gemeente ongeveer 20.000 inwoners. Dit boerendorp is zeer gekend voor zijn overheerlijke ijs, dat je kan gaan halen bij Den Achtersten Dries, en van zijn aandacht voor groen. Een mooi voorbeeld hiervan is het befaamde Zoerselbos.

2.1.1 Winkels en cafés

Voor de aankoop van voeding kan je voor het merendeel terecht in het dorp zelf, dewelke allen gelegen zijn op wandel- en fietsafstand. Volgende voedingswinkels kan je terugvinden:

- | | |
|-----------------------------------|--------------------|
| ▪ Carrefour Market Zoersel | (Smissestraat 4) |
| ▪ Okay Zoersel | (Zandstraat 106) |
| ▪ Mister Drinks (brouwer) | (Achterstraat 29) |
| ▪ Zandwich (broodjeszaak) | (Zandstraat 102) |
| ▪ Bakkerij De Proost | (Dorp 95) |
| ▪ Bakkerij Van Staeyen | (Zandstraat 1) |
| ▪ Klasse Slager Hillen | (Zandstraat 5) |
| ▪ Wim Groenten en Fruit | (Oostmallebaan 1) |
| ▪ Nachtwinkel | (Dorp 109) |
| ▪ Den Achtersten Dries (hoeveijs) | (Eindhoven 23) |
| ▪ Frituur in 't Dorp | (Westmallebaan 10) |
| ▪ Frituur Den Bever | (Oostmallebaan 29) |
| ▪ Hushak Zoersel | (Dorp 56) |

Andere winkelketens zijn gelegen op een iets grotere afstand:

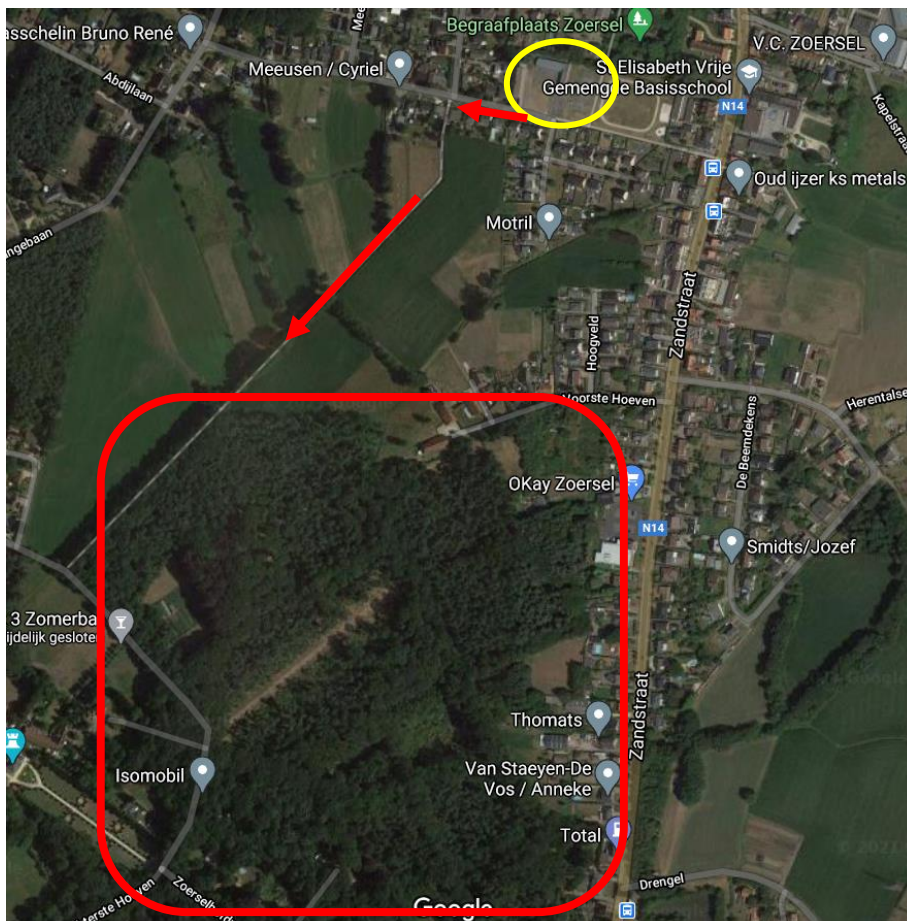
- Colruyt Westmalle (Antwerpsesteenweg 335)
- Eurostock Westmalle (doe-het-zelf-zaak) (Zoerselbaan 117)
- Gamma Zoersel (doe-het-zelf-zaak) (Rodendijk 44)
- Aldi Westmalle (Zoerselbaan 4)

Ook kan je in Zoersel terecht om gezellig een pintje te drinken, hieronder een greep uit de plaatselijke cafés:

- Café de Mastentop (Oostmallebaan 29 Zoersel)
- Surcele (Oostmallebaan 99 Zoersel)
- The Missing Link (Antwerpsesteenweg 297)
- Café 't Vermoeden (Kempendreef 2 Westmalle)
- Jeugdhuis Zoersel (Zonneputteke 3 Zoersel)
- 't Retro Café (Dorp 22 Zoersel)
- Rocks The Vintage Lounge (Dorp 8 Zoersel)

2.1.2 Bos & speelruimte

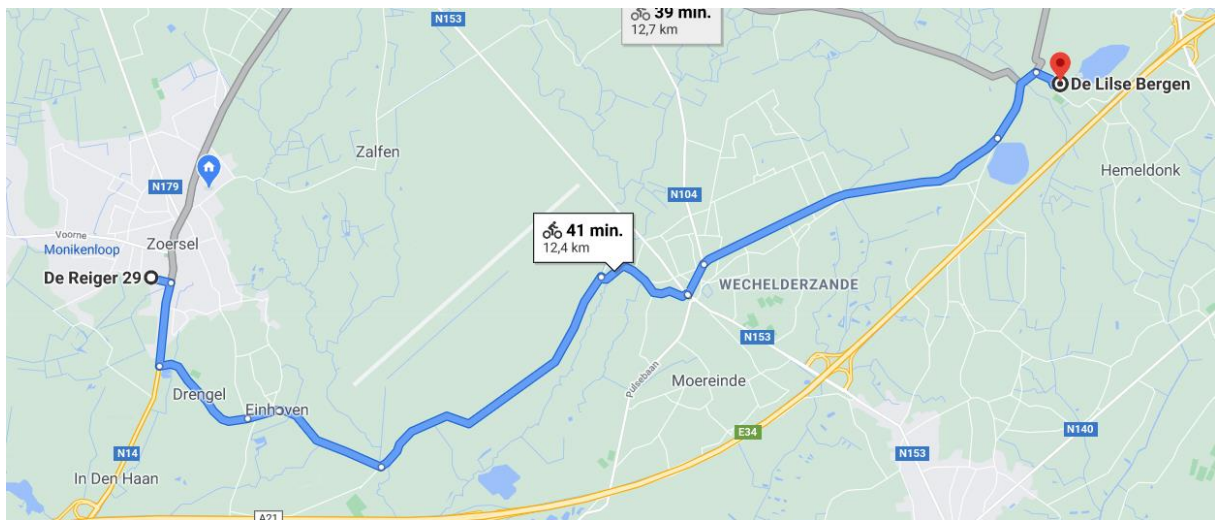
Op 500 meter afstand van het KIJ-lokaal bevindt zich het gemeentelijk bos van Zoersel. Het is een redelijk groot bos waar je spelletjes zoals paintball of stratego perfect kan spelen. Op de map zie je in het geel Het KIJ-lokaal. Je loopt het KIJ-terrein af en slaagt naar rechts, 50 meter verderop slaag je naar links af in de Torendreef. Dit volg je helemaal tot je aan het bos komt.



2.2 Sport en cultuur

2.2.1 Zwemmen

In de nabije buurt van Zoersel is zwemmen niet echt mogelijk. Als je met je groep wil gaan zwemmen kan je dit gaan doen in de Lilse Bergen, dit is ongeveer 15 km rijden en is dus op fietsafstand. Op de kaart zie je de veiligste en aangenaamste route om naar daar te fietsen. Verder is er een simpel zwembad in Beerse, ook dit is ongeveer 15 km rijden. Ten slotte is er nog een groot zwembad met glijbanen in Herentals: Zwembaden en recreatiedomein Netepark. Dit is ongeveer 25 km rijden en kan dus door de grote leden nog wel met de fiets overbrugd worden.



2.2.2 Sporthal

Zoersel beschikt over een sporthal, welke tevens afgehuurd kan worden door jeugdverenigingen. Om gebruik te kunnen maken van deze infrastructuur, dien je tijdig te reserveren bij de sportdienst van de gemeente Zoersel op volgend nummer: 03/2980 000. De prijs voor het huren van de zaal bedraagt 4,39 euro. Bij reservatie geeft de gemeente alle informatie over de plaats en grootte van de sporthal. Het gemeentehuis is te bereiken op volgende tijdstippen:

- Maandag en woensdag van 08:30 tot 12:30 en van 13:30 tot 16:30
- Dinsdag en vrijdag van 08:30 tot 12:30
- Donderdag van 08:30 tot 12:30 en van 13:30 tot 20:00
- Zaterdag en zondag gesloten

Let hierbij op dat er enkel toegang tot de sporthal verleend wordt met effen zolen van de sportschoenen.

2.3 Kampvuur

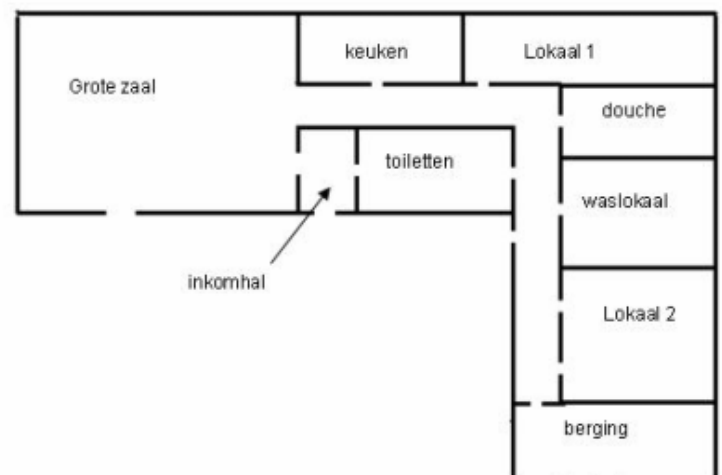
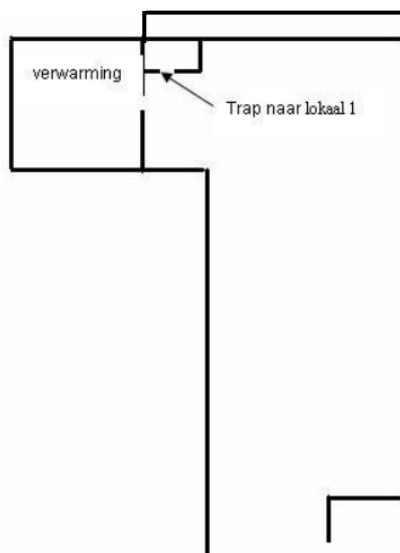
Om een kampvuur te mogen houden moet je dit eerst aanvragen bij de gemeente van Zoersel. Zij hebben hiervoor een document opgesteld om een kampvuur aan te vragen, dat je kan vinden via deze link: <https://www.zoersel.be/node/4232>. Je dient dit document in te vullen en tijdig door te sturen naar het volgende e-mailadres: gemeente@zoersel.be.

3 Accommodatie

3.1 Infrastructuur

Het lokaal is als volgt ingedeeld:

1. Gelijkvloers
 - a. Grote zaal
 - b. Keuken
 - c. Toiletten (4 urinoirs, 2 wc's, 1 gehandicaptentoilet en 1 lavabo)
 - d. Doucheruimte (5 douches, 1 lavabo)
 - e. Knutselkot - Waslokaal (2 grote lavabo's met 6 kranen)
 - f. Leidingslokaal – Lokaal 1
 - g. Vergaderzaal – Lokaal 2
 - h. Garage - Berging
2. Verdieping 1
 - a. Grote slaapzaal
 - b. Zolderkot (privé)
 - c. Verwarmingskot (privé)



Hierbij dienen we te vermelden dat het zolderkot en het verwarmingskot niet beschikbaar zijn bij verhuur.

Tevens vindt u op onze site: <https://kljzoersel.weebly.com/verhuur.html> een aantal foto's van de infrastructuur.

3.2 Slaapcapaciteit

Hoeveel personen kunnen er nu in de lokalen verblijven bij een zomerkamp? Welnu, binnen hebben we drie 'slaapzalen' waaronder één grote zolderruimte van 20m op 6m waar ongeveer 40 tot 50 mensen kunnen slapen. Verder hebben we de vergaderzaal van 8m op 5m die als slaapzaal kan dienen waar ongeveer 10 tot 15 man kan overnachten. Bij een tekort aan slaapplek kan de grote zaal van 16m op 10m ook omgevormd worden tot slaapzaal die dan 60 tot 70 mensen kan herbergen, maar dat raden we niet aan omdat deze ruimte perfect kan dienen als eetruimte bij een zomerkamp. Buiten is er een graspleintje voor het lokaal van 30m op 20m waar tenten op geplaatst mogen worden.

4 Faciliteiten keuken

4.1 Servies en bestek

Er is voldoende servies en bestek aanwezig in het lokaal.

4.2 Kookpotten en algemeen keukenmateriaal

Artikel	Aantal
Kookpot (± 60 liter)	1
Kookpot (± 40 liter)	3
Kookpot (± 20 liter)	3
Kookpot (± 7 liter)	4
Vergiet	3
Warmhoudbakken (± 5 liter)	3
Friteuse	3
Microgolfoven	1
Pannen groot	5
Pannen klein	5
Drinkkannen (1,5 liter)	10
Drinkkannen (0,5 liter)	10

4.3 Industrieel vuur en oven

Artikel	Aantal
Kookvuren	9
Ovens	2

4.4 Percolator

Artikel	Aantal
Percolator groot	1
Percolator klein	1

4.4.1 Plaatsing van het toestel

Plaats het apparaat rechtop, op buffet hoogte en op een stevige vlakke ondergrond. Zodanig dat het aangesloten kan worden op het elektriciteitsnet en het geen schade aanricht bij eventuele lekkage.

4.4.2 Het gebruik

Basisregels voor het koffiezetten:

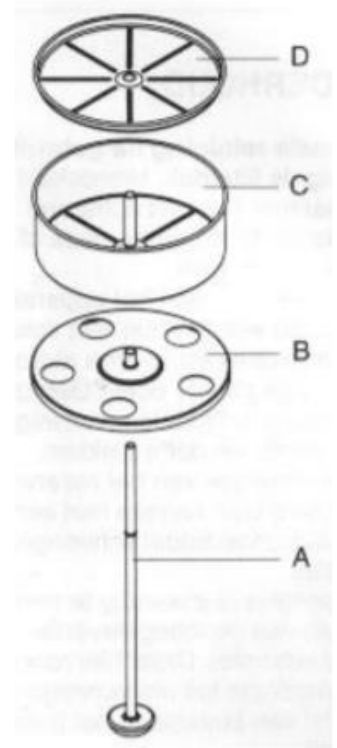
- Gebruik grof gemalen koffie (ongeveer 48 gram per liter). Bij gebruik van andere soorten malingen is het gebruik van filterpapier noodzakelijk anders blijft er meer drap onderin de percolator.
- Zet nooit minder koffie dan de helft van de totale zetcapaciteit (vol=15liter).
- Houd de filter en het reservoir schoon.

4.4.3 Koffiezetten

Om koffie te zetten met de percolator, dien je volgende handelingen te ondernemen:

- Schuif de percolatorbuis (figuur A) door het midden van de rooster (figuur B) en plaats het geheel in het reservoir. Let op of het voetje van de percolatorbuis goed op de holte van de bodem geplaatst is

- Vul het reservoir met koud water gelijk aan de hoeveelheid die er gezet moet worden
- Doseer een afgestemde hoeveelheid koffie in de filterbak (figuur C)
- Sluit de filterbak af met het filterdeksel (figuur D)
- Plaats de afgesloten filterbak over de percolatorbuis in het reservoir
- Plaats het deksel op het apparaat. Verwijder tijdens het koffiezetten nooit het deksel!
- Schakel het apparaat in door middel van de schakelaar
- Wanneer het groene controlelampje gaat branden is het koffiezetproces klaar en wordt de koffie automatisch warm gehouden
- Schakel het apparaat uit en verwijder de stekker uit de wandcontactdoos wanneer ongeveer nog drie kopjes in het reservoir zitten of wanneer er geen koffie meer zichtbaar is in het peilglas
- Neem de filterbak uit het reservoir en leeg deze door deze boven een afvalbak leeg te kloppen
- Spoel de filterbak, filterdeksel en percolatorbuis af onder de kraan
- Na reiniging van het reservoir is het apparaat gereed voor opberging.



4.5 Koelkasten & flessenkoelers

Artikel	Aantal
Koelkasten	2
Diepvriezen	2
Flessenkoelers	2

De flessenkoeler kan eveneens gebruikt worden als koelkast. Om de dranken te koelen dien je deze enkele uren op voorhand te vullen en in werking te stellen. Na het uitschakelen dient de flessenkoeler binnenin afgewassen te worden.

4.6 Tapkraan

Een tapkraan hebben we niet ter beschikking in ons lokaal maar deze kan wel gehuurd worden bij onze vaste brouwer: Mister Drinks.

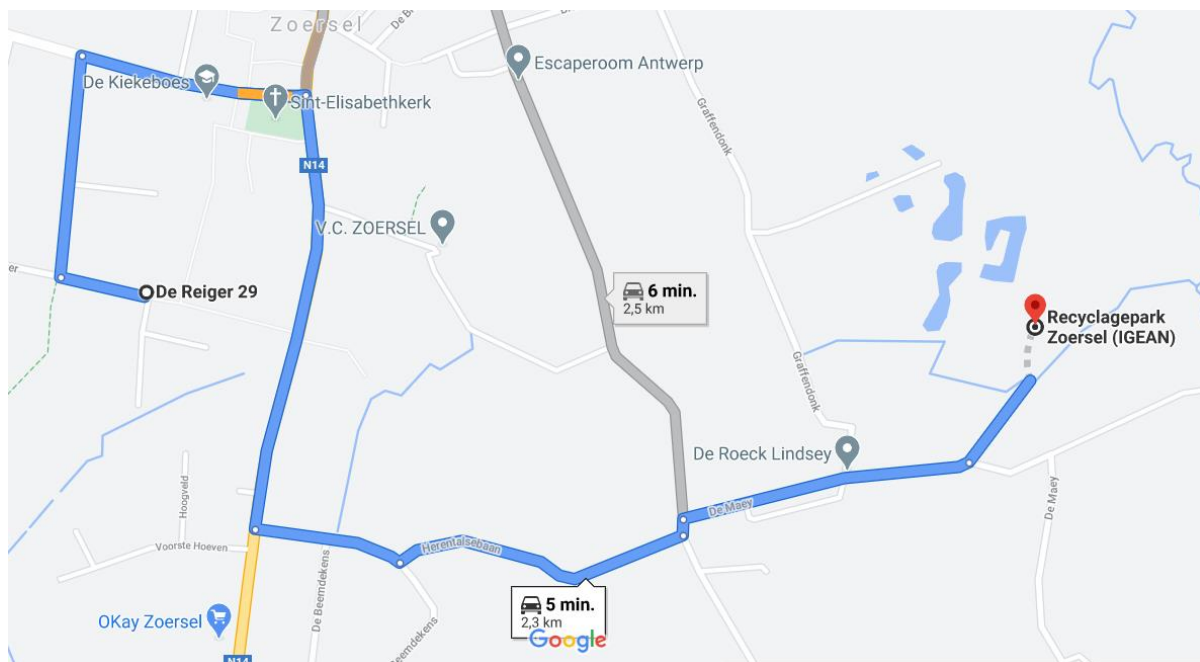
Je kan deze contacteren via het nummer: 03/383 19 30

4.7 Tafels en stoelen

Het lokaal is uitgerust met ± 20 tafels met een afmeting van 220 cm op 65 cm en iets meer dan 80 stoelen en ± 40 banken.

5 Afval

Er is een afvalcontainer voorzien in het afvalperkje, waarin al het afval in geplaatst moet worden. Alle vuilbakken (keuken, toiletten, wasruimte,...) dienen bij het verlaten van het lokaal leeggemaakt te worden. Het afval wordt apart aangerekend aan een bedrag van €50 per volle container. Wanneer er vuilniszakken naast de container geplaatst worden, wordt er een boete van €5 per vuilzak aangerekend. Je dient zelf voor vuilniszakken te zorgen. Er is ook een containerpark aanwezig op 5 minuten afstand met de auto (zie kaart).



6 Checklist benodigdheden

Wanneer je op kamp komt in het KLJ–Lokaal van Zoersel, dien je zelf voor volgende zaken te zorgen:

- Vaatdoeken
- Keukenhanddoeken
- Waterkoker
- Koffie, thee en eventueel Nesquick
- Afwasmiddel
- WC-papier
- Vuilniszakken
- Aardappelmesjes
- Handgel en zeep
- Verlengdraden, kabelhaspel en stekkerdozen
- Eventueel extra speelmateriaal

7 Drank

In het KLJ-lokaal is het verplicht drank te consumeren afkomstig van de brouwerij Haacht. Dit omdat wij door Mister Drinks gesponsord worden voor onder andere onze tafels en stoelen, tapkranen, glazen... Mister Drinks is verbonden met Haacht, producten van hen zijn onder andere de Val-frisdranken, Pepsi-cola, Primus bier... Voor een praktische organisatie kan u een beroep doen op drankenhandel "Mister Drinks". Na bestelling verzorgen zij levering en ophaling van de drank.

U kan "Mister Drinks" bereiken op het nummer: 03/383 19 30

8 Verwarming & brandalarm

Naast het luik van de keuken hangt een thermostaat om de temperatuur te regelen in de grote zaal. Dit systeem is verbonden met de vloerverwarming in de grote zaal.

Ook in het leidingslokaal naast de trap hangt er een thermostaat.

! Vergeet de verwarming niet terug af te zetten bij het verlaten van het lokaal.

In de inkomhal hangt het brandalarmsysteem met de nodige handleiding ernaast. Bij problemen met dit systeem kan je altijd onze noodverantwoordelijke: Nest Schryvers contacteren op het nummer: 04/74 76 76 56. Deze woont immers naast het lokaal en kan dus snel terplekke komen.

9 Huurprijzen

In onderstaande tabel zijn de prijzen weergegeven voor het huren van het lokaal:

Omschrijving	Kostprijs
Kamp	3,5 euro per persoon per dag
Gas, elektriciteit en water	Gas: 0,0570/kWh Elektriciteit: 0,104/kWh Water: 3,25/m ³
Afval	€50/volle container (€5 euro boete bij misplaatste vuilniszak) OF Zelfstandig wegvoeren naar containerpark
Waarborg kamp	500 euro (moet 3 maanden voor aanvang van kamp betaald worden)

10 Opkuis

10.1 Keuken

Tot de opkuis van de keuken behoren volgende activiteiten:

1. Afwassen en het terug op juiste plaats zetten van het gebruikte materiaal
2. Vochtig reinigen van binnenzijde flessenkoeler (indien gebruikt)
3. Gemaakte vlekken verwijderen van deksels vuilbakken, deuren, kasten, ...
4. Afwassen van bovenblad keuken, werktafels en spoelbak
5. Eventueel leegmaken van vuilzakken in container,
6. Gaskraan afsluiten, verwarming afzetten en ramen afwassen
7. Dweilen van vloer.

10.2 Grote zaal & andere lokalen

Tot de opkuis van de grote zaal en andere lokalen behoren volgende activiteiten:

1. Tafels en stoelen (gewoonweg alles) terug op hun plaats zetten
2. Verwijderen van gemaakte vlekken op bijvoorbeeld deuren, ramen, muren,...
3. Vegen en nat reinigen van vloer

10.3 Sanitair

Tot de opkuis van al het sanitair behoren volgende activiteiten:

1. Reinigen van toiletputten (binnen – en buitenzijde)
2. Lavabo uitwassen,
3. Spiegel opblinken,
4. Gemaakte vlekken verwijderen van muren, deuren, ramen, ...
5. Vuilbakken leegmaken,
6. Vloer nat reinigen.

10.4 Douche- en wasruimte

Tot de opkuis van de douche – en wasruimte behoren volgende activiteiten:

1. Wasbakken uitwassen,
2. Gemaakte vlekken verwijderen van muren, ramen , deuren, ...
3. Doucheruimte nat reinigen,
4. Vloer nat reinigen.

11 Sleutel en betaling

De sleutel wordt bezorgd na afspraak met de verantwoordelijke van het lokaal. Op het moment dat de sleutel terug overhandigd wordt (na kamp), dienen alle persoonlijke voorzieningen (van huurder) verwijderd te zijn uit het lokaal. De betaling gebeurt zo snel mogelijk na het kamp, je krijgt een betalingsuitstel van 7 dagen. Dit wil dus zeggen dat je na het einde van het kamp 7 dagen krijgt om het gevraagde bedrag over te schrijven.

12 Nuttige adressen en telefoonnummers

12.1 Verantwoordelijken lokaal

Naam	Nummer
Kobe Torfs	04/86 73 82 75
Brecht Jansegers	04/73 74 50 48
Nest Schryvers	04/74 76 76 56

12.2 Hulpdiensten

Hulpdienst	Nummer
Brand, ongevallen en dringende hulp	100
Kazerne brandweer Zoersel	03/312 39 00
Antigifcentrum Brussel	070 245 245

12.3 Gemeente en politiediensten

Instantie	Adres	Plaats	Telefoonnummer
Gemeentehuis Zoersel	Handelslei 167, 2980 Zoersel	Zoersel	03/289 00 00
Politiebureel	Handelslei 167, 2980 Zoersel	Zoersel	03/210 45 00

12.4 Gevestigde geneesheren

Dokterspraktijk	Adres	Plaats	Telefoonnummer
Zoerselse Huisartsenpraktijk	Smissestraat 41, 2980 Zoersel	Zoersel	03/311 63 66
Huisartsenpraktijk Halledorp	Halle-Dorp 124, 2980 Zoersel	Zoersel	03/238 88 31
Huisartsenpraktijk Kerkhoflei	Kerkhoflei 47, 2980 Zoersel	Zoersel	03/383 63 90

12.5 Gevestigde apothekers

Apotheken	Adres	Plaats	Telefoonnummer
Apotheek De Vijzel	Dorp 15, 2980 Zoersel	Zoersel	03/312 10 94
Apotheek Philippe Sollie	Handelslei 212, 2980 Zoersel	Zoersel	03/383 09 17
Apotheek Michiels	Antwerpsedreef 2, 2980 Zoersel	Zoersel	03/384 05 17

13 Huisreglement

13.1 Algemeen

- In het KLJ-lokaal geldt een algemeen rookverbod, dit naar aanleiding van het KB “Rookverbod in openbare plaatsen”, dewelke van kracht is sinds 1 januari 2006. De huurder dient erop toe te zien dat zijn gezelschap dit rookverbod strikt naleeft.
- Er mag geen plakband gekleefd worden op ramen, deuren en vloeren.
- Alle duimspijkers, nietjes ... moeten deskundig verwijderd worden. Ga verstandig om met deze bevestigingsmaterialen, beschadigingen zijn snel gebeurd.
- Bij vertrek sluit je alle ramen, doe je de lichten uit, draai je alle waterkranen en gaskranen stevig dicht, zet je de verwarming af (vorstvrij) en ledig je alle vuilbakken grondig.
- De huurder mag in geen enkel geval het voorziene maximum van aantal personen overschrijden.
- Gemakkelijk brandbare materialen mogen niet in of aan het gebouw worden aangebracht. Het maken van vuur en het gebruik van rook- en ontploffingsmechanismen zijn zowel binnen als buiten het gebouw zonder toestemming verboden.
- De trappen, gangen en deuren, evenals de wegen die er naartoe leiden, moeten een snelle en gemakkelijke ontruiming van het gebouw mogelijk maken. Het is dan ook verboden om het even welke voorwerpen die de doorgang kunnen belemmeren in de deuropeningen en gangen te plaatsen.
- De brandslang mag enkel in geval van brand gebruikt worden.
- De noodverlichting mag in geen geval uitgeschakeld of afgedekt worden.
- Elektrische apparatuur die niet behoort tot de infrastructuur van de KLJ moet technisch in orde zijn, zo niet kan het gebruik ervan geweigerd worden. Voor het gebruik van zwaardere elektrische apparaten dient de huurder toestemming van de huisbewaarder te krijgen.
- Het is verboden te frituren met een friteuse op gas of met een frietketel op het gasvuur.
- Huisdieren zijn uit hygiënische overwegingen niet toegelaten in het gebouw.

Huishoudelijk reglement

1. SORTEREN

KLJ voorziet een sorteerhoek. Hiervan dient dan ook gebruik gemaakt te worden. Gemeentelijke vuilzakken kunnen aangekocht worden bij KLJ.

Wordt er niet goed gesorteerd, dan wordt de volledige waarborg ingehouden!

Wat dient waar gesorteerd te worden:

Papier:	Blauwe containers (buiten)
Glas:	Rode glasbak in houten voorziening Opm.: glas dient gespoeld te worden!
PMD:	Blauwe vuilniszakken (€0,50/stuk)
Restafval:	Rode gemeentelijke vuilniszakken (€1,80/stuk)
GFT:	Groene containers (buiten)

2. OPHANGEN MATERIALEN, VERSIERING,...

U mag versiering ophangen, deze dient na uw verblijf allemaal verwijderd te worden, u mag in geen geval op de ramen kleven en nergens 'ducked tape' gebruiken. Merken wij dat dit toch gebeurd is, dan wordt een deel van de waarborg ingehouden.

3. KUISEN LOKALEN EN TERREINEN

- Materialen worden door KLJ ter beschikking gesteld. Gebruikte materialen dienen terug op de plaats gezet te worden waar deze stonden, tenzij anders vermeld door de verhuurder.
- Elk lokaal moet zowel uitgekeerd als gedweild en indien nodig geschuurd worden.
- Indien u eventueel poetsgerei stuk maakt, dient dit vergoed te worden.
- De toiletten dienen grondig proper gemaakt te worden na elke activiteit.
- Er mogen geen voertuigen op de terreinen (grasvelden) van KLJ en gemeente geparkeerd staan (enkel naar de straat gericht cfr. brandveiligheid)
- De brandslang mag enkel gebruikt worden in geval van brand!

4. BEPERKEN LAWAAIHINDER

- Buiten mag er enkel lawaai gemaakt worden tot 22u. Na 22u mag er geen muziek meer buiten gespeeld worden. Binnen kan dit wel, maar dan moeten ramen en deuren gesloten blijven!
- Overdag kan er buiten/binnen muziek gespeeld worden, maar in beperkte mate.
- Respecteer deze regels a.u.b. Wij willen onze burens te vriend houden.

Bijlage 1



